



DU LEGER DIG TIL BEDRE BILLEDER

»Canon Top Twin« er navnet på et nyt kamera med to indbyggede objektiver. Men der er meget mere spændende og usædvanligt i dette kamera, der gør fotograferingen til en leg.

Tekst og fotos:
Verner Mogensen

Slægtskabet med Canons første AF-kompaktkamera, Autoboy, fornægter sig ikke. Og så minder Canon Top Twin naturligvis ganske meget om »Årets lomme-kamera«, Canon Top Shot. Men der er bestemt også mange »detaljer«, hvor Top Twin er anderledes ...

To brændvidder

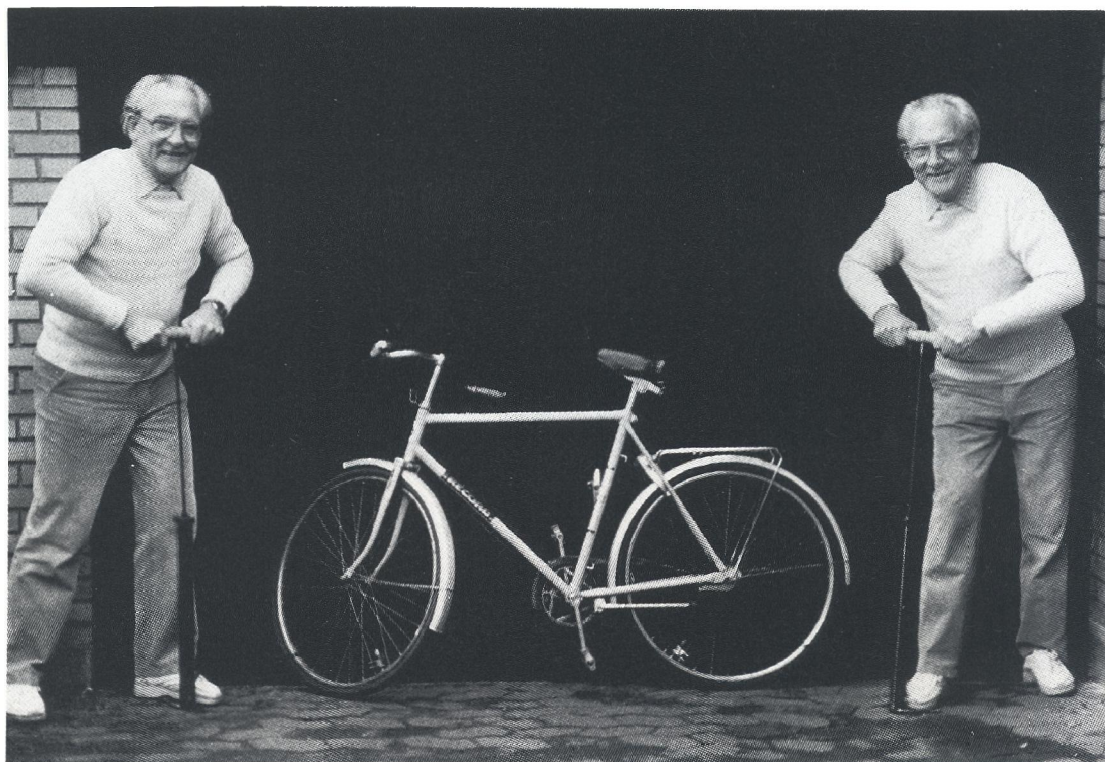
Daglig omgang med kameraet vil hurtigt afsløre, at det »bifokale« objektiver er den vigtigste forskel. Et tryk på en knap bagpå giver omgående skift af brændvidden. Der er ikke tale om et zoomobjektiv, men om en vidvinkel på 40 mm og en teleforlænger, der skydes ind bagved og giver en effektiv brændvidde på 70 mm tele. Begge brændvidders nærområde ligger lige under 1 meter.

Fra samme punkt kan du lynhurtigt skifte fra figurfoto til portræt. Og søgerbilledet fylder i begge tilfælde rammen helt ud.

Gentagne optagelser af testtavler viser fin tegning for både tele og vidvinkel, bortset fra en vis uskarphed i venstre side af optagelser på fuld blændeåbning (bl. 2,8) – sandsynligvis på grund af en skævhed i objektivet i det tilstillede eksemplar.

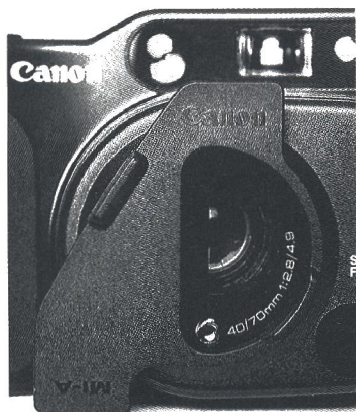
Fuldautomatik

Inden vi kigger på de specielle finesser, må det for fuldstændighedens skyld nævnes, at automatikken udover skarphedsindstilling også omfatter filmilægning, filmtransport, filmtilbage-spøling, filmfølsomhedsindstilling for DX-kodede film samt



Med multibilled-adapteren påsat objektivet kan der for eksempel laves tvillingoptagelser som denne.

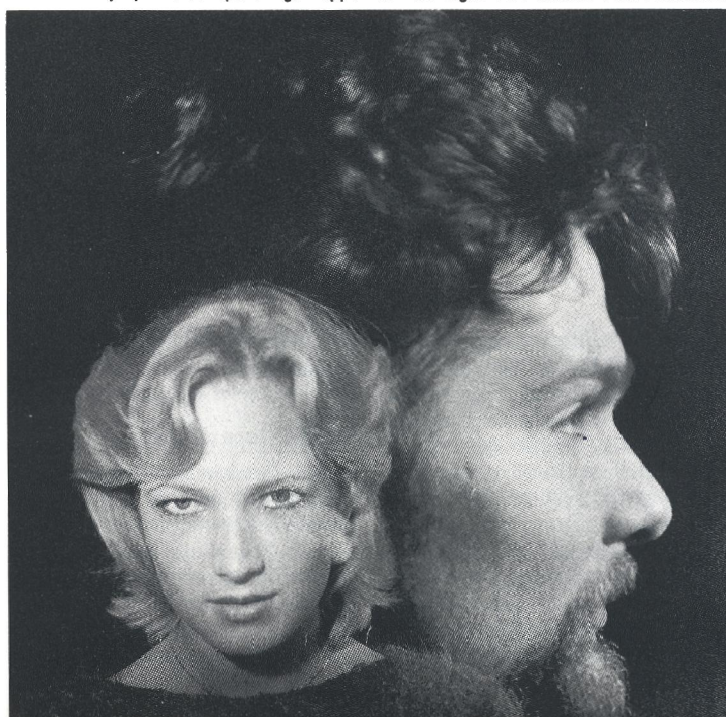
Ved tryk på multieksponeringsknappen kan der tages flere motiver oven i hinanden.

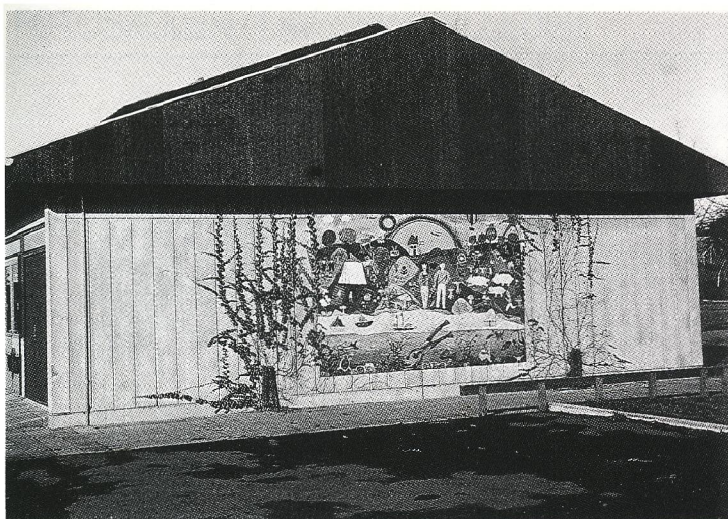


Ved at bruge denne maske foran objektivet i forbindelse med dobbelteksponering kan man lave »tvillingbilleder«.

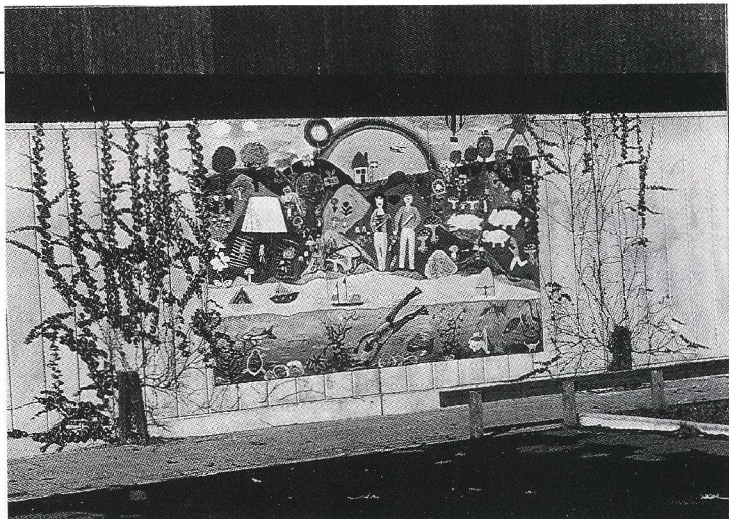
flash i autostilling. Ikke DX-kodede film eksponeres som 100 ISO. DX-kodningsområdet spænder fra 50 til 1600 ISO.

Elektronikken bag al denne





Skolegavlen er taget med henholdsvis vidviklen og telen fra samme stude.



Canon Top Twin, indstillet til normal fotografiering på vidvinkel.

Ved tryk på en knap skydes objektivet frem - og bliver til en tele.

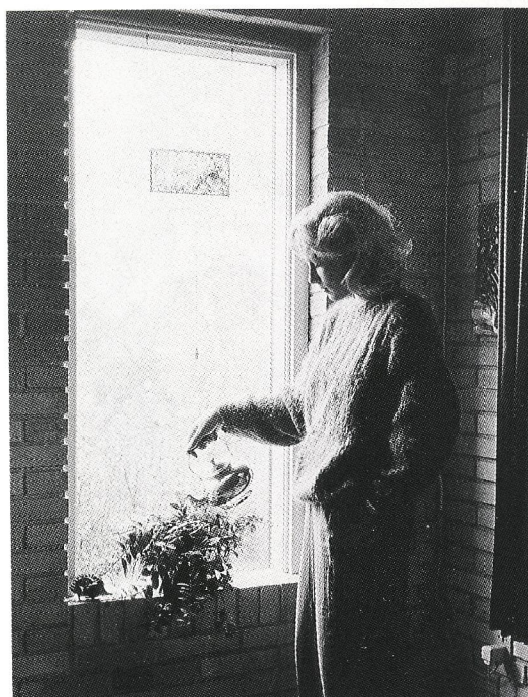


automatik drives af et lithium-batteri på 6 volt. Det rækker til ca. 1000 optagelser, hvoraf de 300 er med flash. En indikator i billedtællerdisplayet viser tydeligt batteriets kapacitet, så ubehagelige overraskelser kan undgås.

Når objektivdækslet er skudt for, afbrydes alle funktioner.

En detalje som automatisk tilbagespoling af filmen vil blive værdsat af ejere af den gamle Autoboy, for hvor tit har vi ikke fået batterierne tømt i utide ved at overse den lille, svage, advarselsslampe, som fortæller, at filmen skal spoles manuelt tilbage.

At flashen i Top Twin er genopladet efter kun 2 sekunder, er også noget, der tæller.



Modlysoptagelsen ses her uden og med udfyldningsflash koblet til.



Denne modlysoptagelse er taget uden flash, men med eksponeringskompensation.

Med knappen i auto-stilling kobles flashlyset til, når motivet er for svagt belyst.

Ønsker du at anvende flashen som udfyldningslys ved modlys-optagelser, stilles knappen på On.

Ved teleoptagelser er rækkevidden 3 meter med en 100 ISO film, mens vidvinklen klarer 5 meter.

Ved modlysoptagelser af motiver længere borte end flashens arbejdsområde trykkes på en lille knap siddende ved objektivet, og der slipper da 2 blændetrin mere lys ind på filmen.

Præfokusering

Ved mange kompaktkameraer er det mere eller mindre bøvlet at stille skarpt på en ønsket motivedetalje og fastholde dennes afstand under opbygning af billedet.

Med Top Twin er det lige så legende let som ved kameraets nærmeste familiemedlem Top Shot. Et let tryk på udløserknappen (halvt ned) får en grøn lampe til at melde klar. Stadig med fingeren på udløseren bygges billedet op, og når udløseren trykkes helt i bund, har man sikret sig skarphed i det ønskede område.

Soft filter

Det indbyggede blødtgningsfilter går på plads foran objektivet, når der drejes på en skyder. Efter eksponeringen slår det automatisk fra igen. Det vil altid være en smags sag, om effekten er for stærk eller for svag. Her er løsningen den gyldne middelvej.

Multi-eksponeringer

Ved tryk på endnu en lille knap forpå, kan der eksponeres to el-

ler flere gange, idet filmen ikke føres frem.

Er man kreativ, ligger der gode muligheder for usædvanlige optagelser. Blot må man gøre sig klart, at såfremt motiverne lapper ind over hinanden, er det svært at undgå »spøgelses-effekten«. En mørk baggrund giver naturligvis bedste muligheder for at undgå uønskede sammengroninger af motiverne. I sjældnere tilfælde kan der dog også komme interessante billeder ud af at filtrere flere motiver ind i hinanden.

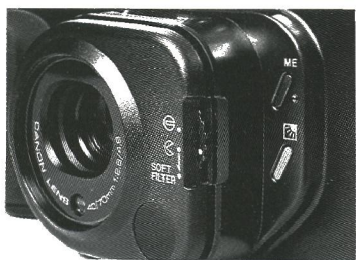
Ved 3 eller endnu flere eksponeringer er det dog meget svært at undgå stærk overeksponering, så udbyttet bliver sikrest ved kun 2 eksponeringer.

Trickfotografierings-dims

En lille løs plasticdime, kaldet multi-billedadapteren, er efter



Portræt uden og med det indbyggede softfilter i brug.



Knappen på siden af objektivfronten bruges dels til at skyde dækslet for, dels til at føre soft-filteret ind i strålegangen.

mit skøn den svageste del af »Top Twin«-ideen.

Princippet er gammelt og velkendt. Adapteren sættes fast foran objektivet og dækker så den ene linsehalvdel. Igen trykkes multieksponeringsknappen ind: Mens du for eksempel fotograferer »Fader Holdberg-statuen« i venstre billedhalvdel, kan du eventuelt lade »Lurblæserne« optræde i højre side, efter du har dækket venstre objektivhalvdel med adapteren.

I praksis bliver der dog ofte en

uheldig overgangszonzone, så billedet ikke virker som en enhed. Bedst lykkes det i lyse omgivelser og med vidvinklen i brug.

Med kameraet på stativ og mørk baggrund kan du med adapterens hjælp lave de velkendte tvillingsituationer, hvor en person f.eks. spiller skak med sig selv, drikker kaffe, bokser eller optræder med forskellig forklædning. Illustrationen viser autor i færd med at pumpe begge hjul på en cykel samtidigt.

Det ser ud, som om Top Twin er mindre velegnet til denne form for trickfotografering, vel sagtens fordi afstanden mellem objektiv og adapter er rigelig stor, hvorved der bliver for bred en zone med overlappning.

Quartz Date modellen

For fuldstændighedens skyld må det nævnes, at der også laves en model, forsynet med et bagstykke, der kan indfotografere data på filmen, f.eks. år - måned - dag, eller dag - time - minut.

På farvefilm vil oplysningerne blive gengivet organge.

Fakta om Canon Top Twin

- Dobbeltobjektiv, 40 mm/f:2,8 og 70 mm/f:4,9
- Indbygget flash kan bruges til opløsnings af modlysmotiver. Flashfølgetid 2 sekunder.
- Af fokus ned til 96 cm. Præfokusering ved at trykke udløseren halvt ned.
- Indbygget softfilter, som automatisk springer til side.
- Modlyskorrektion - plus 2 blænder.
- Mulighed for dobbelteksponering.

Pris og kvalitet

Det er indlysende, at et kamera med så mange muligheder, som Top Twin har, ikke er ganske gratis. Vejledende pris er 3.795 kr inklusive etui. Med databagstykke er prisen 4.195. Men med den store interesse, verden har vist kompaktmodellerne, skal der nok også blive rift om denne nyskabelse.

Til slut et lille hjertesuk:

Med lidt skuffelse måtte jeg konstatere, at selv på så dyrt et apparat har man ikke fundet det påkrævet at ofre en holdbar låsetap af metal i bagklædningen. Den tynde kunststoffap er tilstrækkelig solid til tante Augusta, der tager få ruller film om året, men bitter erfaring har vist, at ved daglig brug af kompaktkamera vil den fordømte tap i løbet af et par år knække af træthed. Hvem kommer først med en så gedigen låsetap, at lærredstape ikke bliver nødvendig for at bolde bagstykket på plads?